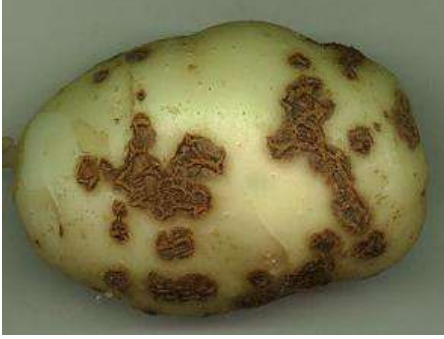


PATATES ADI UYUZ HASTALIĞI

(*Streptomyces scabies*)



Yüzeysel uyuz lekeleri



Kabarık uyuz lekeleri



Çukur uyuz lekeleri

Hastalık belirtisi:

•Hastalığı oluşturan toprakta yaşayan bir bakteridir. Patates yetiştirilen tüm alanlarda bulunur. Genel olarak kumlu, tınlı ve alkali topraklarda yaşar.

•Bu hastalıktan dolayı patates bitkisinin toprak üstündeki gövde ve yapraklarında herhangi bir belirti görülmez. Hastalık yumrularında ilk belirti olarak küçük yuvarlak lekeler halinde ortaya çıkar. Bu lekelerin yumruyla birlikte büyüyerek renkleri koyulaşır. Bu lekelerin olduğu yerdeki kabuğu ince bir şekilde kesersek, altta saman sarısı bir renk oluştuğu görülür. Yumrudaki farklı görünüşlerine göre; yüzeysel, derin ve kabarık uyuz şeklinde ayrılır.

•Yüzeysel uyuz, açık kahverengi veya pas rengi, mantarimsı, pütürlü, ağ benzeri bir görünüştür.

•Kabarık uyuzda ise, yumru üzerinde kabarık, pürüzlü, kaba ve mantarimsı oluşumlar meydana gelir.

•Derin uyuzda çukur veya yarıklar halinde girintiler oluşur.

•Uyuz hastalığı yumruların görünüşünü bozarak patatesin pazar değerini düşürür.

Hastalığın görüldüğü bitkiler:

•Patates, turp, havuç, şalgam

Mücadele yöntemleri:

Kültürel önlemler

•Temiz ve sertifikalı tohumluk kullanılmalıdır.

•Eğer toprak bu hastalıkla bulaşırsa, hastalığa dayanıklı patates çeşitleri tercih edilmelidir.

•Hastalıklı ve şüpheli yumrular ayıklanmalı ve tohumluk olarak kullanılmamalıdır.

•Ağır bulaşık topraklarda buğday, arpa gibi bitkilerle ekim nöbeti uygulanmalıdır.

•Çiftlik gübresi yerine birkaç yıl kimyasal gübrelerle birlikte yeşil gübreler (örneğin fiğ) kullanılmalıdır.

•Sık ve aşırı sulama yerine boğaz doldurmadan 15 gün sonra birer hafta ara ile 6 sulama yapılmalıdır.

Kimyasal mücadele

•Kullanılacak ilaçlar ve dozları hakkında en yakın il veya ilçe müdürlüklerine başvurulmalıdır.